

DÉVELOPPER ET GÉRER UN SITE WEB

Initiation



Donnez un coup de pouce à votre image, faites vous connaître sur le web !

Apprenez à créer votre propre site. Découvrez les principes de base d'Internet, les outils graphiques et multimédia, le langage html.

Comment mettre son site en ligne, l'hébergement, le transfert, la mise à jour.

Objectif de la formation

- Permettre aux participants de construire un site Internet, de le mettre en place chez un hébergeur, puis de le faire vivre par des mises à jours régulières et surtout de le faire connaître (moteurs de recherche)
- Apprendre par la pratique, les bases du langage HTML (HyperText Markup Language) pour permettre l'utilisation de logiciel d'édition web (Dreamweaver, Golive, FrontPage etc...) Approche des langages Javascript, CSS.
- Réalisation de A à Z d'un mini site Internet.

Sommaire

1. Principe des pages web	P.3
1-1. Qu'est-ce qu'un site web ?	P.3
1-2. Qu'est-ce que le webmastering ?	P.4
1-3. Comment créer une page web ?	P.4
1-4. Comment mettre en ligne son site ?	P.4
2. Matériel nécessaire	P.5
3. Préparer le plan du site	P.5
3-1 Un site Internet pourquoi faire ?	P.5
3-2 Imaginer le contenu de son site	P.5
3-3 Rassembler les éléments de ses pages web	P.6
3-4 Composer ses pages web	P.6
4. Fabriquer ses pages Web avec N vu	P.7
4-1. Installation et paramétrage du logiciel	P.7
4-2. Présentation du logiciel	P.9
4-3. Construction de la page index.html	P.10
4-4. Construction du menu avec des tableaux	P.11
4-5. La page d'accueil	P.13
4-6. Les pages plan et horaires	P.13
4-7. La page produits	P.14
4-8. La page contact	P.15
4-9. La feuille de style du site	P.16
4-10. Le site et les moteurs de recherche	P.17
5. Mettre son site en ligne	P.18
6. Effectuer des mises à jour sur son site	P.18

1 - Principe des pages web

1-1 Qu'est-ce qu'un site web ?

Un site web (aussi appelé site internet ou page perso dans le cas d'un site Internet à but personnel) est un ensemble de fichiers stocké sur un ordinateur connecté en permanence à Internet et hébergeant les pages web. On parle généralement de serveur web car cet ordinateur possède un logiciel permettant de diffuser les pages web vers l'internet.

Pour écrire une page Web, vous utilisez ni plus ni moins que du texte brut agrémenté de codages spéciaux qui transforment votre texte au format brut en un texte au format graphique, donc avec un style et une typographie propres et lisibles par n'importe quel navigateur Web et compréhensibles intuitivement.

Ce langage propre à la publication des pages Web est appelé HTML pour Hyper Text Markup Language.

Autrement dit, c'est un langage de balises qui transforme du texte brut en un hypertexte destiné au format électronique.

L'hypertexte se distingue du texte normal, en cela qu'il peut contenir des liens de connexions avec d'autres textes quelque part sur le Web ou à l'intérieur d'un site. Chose impossible à obtenir physiquement avec un livre. On peut dire, d'une certaine manière, que les appels de notes et autres renvois bibliographiques sont les prédécesseurs des liens électroniques actuels, donc de l'hypertexte.



Le langage HTML établit l'ensemble des balises qui transforment un texte brut en un texte stylisé et typographié avec paragraphes, tableaux, images, etc.

C'est une convention universelle dont le World Wide Web Consortium (<http://www.w3.org>) est le coordinateur principal. C'est lui qui définit ce qui est appelé les standards du Web. Nous y reviendrons plus tard.

La personne (ou plus exactement la société) mettant à votre disposition un serveur web connecté en permanence à Internet est appelé hébergeur. On distingue deux principales catégories d'hébergeur :

- **Les hébergeurs gratuits.** Ils prêtent gratuitement un espace disque sur un serveur pour créer vos pages web. Ce type de service est généralement totalement gratuit. Ils gagnent de l'argent soit avec un espace publicitaire sur votre site (ce procédé se fait de plus en plus rare), soit uniquement grâce au trafic sur leur propre site. (ex. : <http://perso.wanadoo.fr/monsiteamoi/> ou <http://monsiteamoi.free.fr/>)
- **Les hébergeurs professionnels.** Ce type d'hébergement garantit un service de qualité (bande passante) et de sécurité (sécurité des données et assurance d'un nombre de panne réduit). Il s'avère assez indispensable dans le cas d'un site à trafic important ou d'entreprise et permet l'achat d'un nom de domaine (ex. : www.monsiteamoi.com)

1-2 Qu'est-ce que le webmastering ?

On appelle webmaster une personne en charge d'un site web, c'est-à-dire généralement la personne qui conçoit un site web et le met à jour. Ainsi le terme webmastering désigne l'ensemble des tâches que le webmaster doit effectuer pour créer le site, le faire connaître, le faire héberger et le mettre à jour...

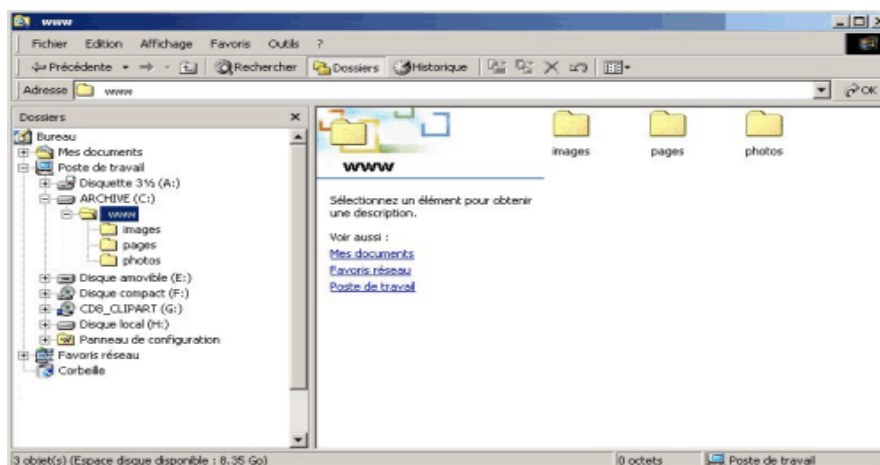
1-3 Comment créer une page web ?

Pour créer un site Internet il est essentiel de créer des fichiers HTML. Il existe deux façons de créer ce type de fichier :

- Éditer le fichier HTML "à la main", c'est-à-dire en tapant le code HTML dans un fichier texte à l'aide d'un simple éditeur de texte. Si cette solution est la plus fastidieuse (bien que le HTML soit très facile), c'est toutefois la meilleure façon d'apprendre à faire un site, de comprendre comment celui-ci fonctionne, et ainsi d'être à même de créer un code optimisé et propre.
- Utiliser un éditeur HTML WYSIWYG (What You See Is What You Get, traduisez ce que vous voyez est ce que vous obtenez). Il s'agit d'un logiciel permettant de créer des pages web visuellement en plaçant des objets et des contrôles, le logiciel se chargeant de créer le code HTML à votre place. S'il s'agit d'une solution très pratique pour créer de petites pages peu compliquées, il peut s'avérer très ennuyeux de ne pas arriver à faire ce que l'on veut...

D'autre part, un site Internet doit contenir des images, il vous faut donc un logiciel de dessin capable d'égayer votre site avec des images (au format GIF, JPG ou PNG).

Vous commencerez par créer vos pages web sur votre disque dur, dans un répertoire spécifique. (ex. : c:\www\)



Dans ce répertoire créer plusieurs sous-répertoires : **images** pour les logos et décorations du site, **pages** pour les pages HTML du site et **photos** pour vos photos.

1-4 Comment mettre en ligne son site ?

Pour créer un site Internet il n'est pas nécessaire d'être connecté à Internet lors de la création, compte tenu du fait qu'il s'agit uniquement dans un premier temps de créer les fichiers HTML et les images. Toutefois lorsque le site Web est prêt à être vu par des visiteurs, il est essentiel de le mettre en ligne, c'est-à-dire transférer (copier) les fichiers de votre ordinateur sur le serveur (l'ordinateur connecté de façon permanente à Internet). Pour ce faire il est alors essentiel de se connecter à Internet, puis d'envoyer les pages sur le serveur à l'aide d'un client FTP (un logiciel de transfert de fichiers).

2- Matériel nécessaire

- Pour créer son site Internet il faut au minimum un ordinateur (PC ou Mac) équipé d'une connexion à Internet (modem RTC, ADSL ou réseau local d'entreprise)
- Pour simplifier la fabrication des pages web (HTML entre autre) l'utilisation d'un éditeur de pages web est recommandé (Dreamweaver, Golive, Frontpage ou autre) sinon le bloc note de Windows ® fait parfaitement l'affaire. N|vu logiciel libre remplace avantageusement Dreamweaver 2.
- Un navigateur web (Internet Explorer 5.5 ou 6, Mozilla ou Firefox ...) pour voir le rendu ! (l'idéal est d'avoir I.E et Firefox sur la machine)
- Un logiciel de dessin vous sera utile pour re-travailler les images et photos du site (Photoshop, Photopaint, Photoimpact ou The Gimp (ce dernier est libre)
- Un logiciel de transfert ftp si votre éditeur de page web ne le gère pas.
- En option un scanner ou appareil photo numérique.

Cette formation utilise comme support pédagogique le logiciel libre N|vu disponible en Français sur <http://frenchmozilla.sourceforge.net/nvu/> . Ce logiciel permet le transfert ftp direct vers l'hébergeur.



3- Préparer le plan du site

3-1 Un site Internet pourquoi faire ?

Le site Internet apporte une nouvelle façon de communiquer :

- Présentation de l'entreprise avec le plan d'accès, les horaires, réalisations pour un artisan, les marques représentées etc...
- Présentation des produits de l'entreprise (vitrine virtuelle)
- Formulaire de liaison client > entreprise (nous contacter)

3-2 Imaginer le contenu de son site

Noter les grandes rubriques du site (accueil, plan, horaires, présentation, nos produits, nous contacter) à chaque rubrique correspondra une page web.

Imaginer une charte graphique, présentation du site, menu, couleurs, logos... Puis faire un croquis sur papier.

Préparer avec le logiciel de dessin les logos et boutons de navigation.

3-3 Rassembler les éléments de ses pages web

Une fois les logos, fonds de pages et boutons de navigation créés avec votre logiciel de dessin, sauvegardez-les dans le sous-répertoire **images**. Faites de même pour vos photos dans le sous-répertoire **photos**.

Pour les images utiliser le format **.gif** avec fond transparent et **.jpg** pour les photos.

GIF = 256 couleurs sans perte, affichage progressif, animation ou transparence possible.

JPG = 16 Millions de couleurs avec perte et affichage progressif.

Vous pouvez aussi préparer vos textes sous MsWord et les enregistrer dans **Mes documents**. (Ne pas faire de mise en forme sous MsWord)

Utiliser un Copier-Coller pour incorporer le texte dans les pages web.

Trouver le bon équilibre entre le texte et les images ou photos, éviter les images qui clignotent de partout et les pages trop lourdes à charger. (10 photos de 40ko sur une page mettent plus d'une minute à s'afficher ! Le visiteur n'attendra pas.)

3-4 Composer ses pages web

Maintenant vous avez tout pour créer votre site web, on commencera par construire la page d'accueil qui constituera le squelette de base à reprendre pour chaque page du site.



Les différentes pages peuvent être nommées de la façon suivante :

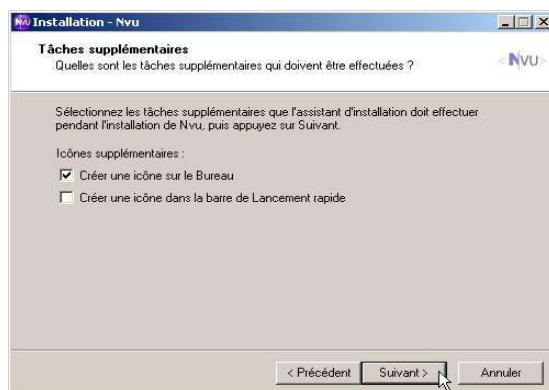
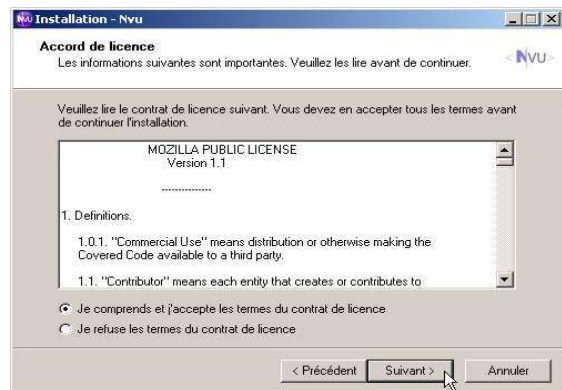
plan.html, horaires.html, contact.html mais pour les pages de produits il vaut mieux utiliser produits-001.html, produits-002.html etc...

Toujours pour faciliter les mises à jour ultérieures !

4- Fabriquer ses pages Web avec N|vu

4-1 Installation et paramétrage du logiciel

Lancer le programme d'installation « nvu-1.0-win32-installer-fr.exe » et suivre les instructions. (0.1 = version du logiciel)



Une fois l'installation terminée, lancer le programme.

Régler les options de base par **Outils > Préférences...**

- Général : Cocher « Reformater la source HTM »
- Général : Cocher « Utiliser les styles CSS au lieu des éléments et attributs HTML »
- Paramètres de pages : Inscrire votre Nom ou société dans « Auteur »
- Paramètres de pages : « Langue » fr-fr
- Paramètres de pages : « Sens d'écriture » De gauche à droite

Dans le menu **Edition** Cliquez sur **Paramètres des sites de publication...**

- 1) Donner un Nom au site : **Mon site**
- 2) Taper l'adresse de votre site tel que vous l'indique votre hébergeur (URL)
- 3) Indiquer le protocole FTP pour Wanadoo l'hôte est : perso-ftp.wanadoo.fr pour Free : ftpperso.free.fr
- 4) Taper votre Nom d'utilisateur.
- 5) Ici votre mot de passe et cocher « Mémoriser le mot de passe »
- 6) Cliquer sur **OK**

Relancer les Paramètres de publication...

- 0) Cliquer sur Nouveau site
- 1) Donner un Nom au site : **Mon site local**
- 2) Laisser vide.
- 3) Indiquer le dossier local du site (ex: <file:///C:/www/> pour répertoire **www** sur **C:**)
- 4) Laisser vide.
- 5) Laisser vide.
- 6) Une fois les renseignements saisis, cliquez sur **OK**.

Il est tout à fait possible de gérer plusieurs site avec N|vu, à ce moment là, recommencer l'opération pour chaque site ! Il est conseillé de faire pour chaque site deux publications, une locale et une distante.

Attention de bien sélectionner un répertoire local différent et l'hôte FTP approprié.

Changement de version du logiciel

Vous devez désinstaller les versions précédentes de Nvu. Si vous ne procédez pas de cette manière, vous AUREZ des problèmes ! Sous Windows vous pouvez utiliser la rubrique « Ajout/Suppression de programmes » pour désinstaller une version précédente de N|vu.

Nvu utilise le même profil que les versions précédentes. Vous ne perdrez pas vos paramètres en mettant à jour vers cette version.

Dictionnaire

Le dictionnaire français n'est pas inclus dans la [version française de NVU](#) pour cause d'incompatibilité de licence. Ce module de correction orthographique est comme celui d'OpenOffice basé sur MySpell.

Vous pouvez l'installer de deux manières :

Installation automatique :

- Aller sur dictionaries.mozdev.org et choisir French (France), clic droit et "enregistrer la cible du lien sous..."
- Lancer NVU, Outils > Extensions > Installer > spell-fr-FR.xpi
- Fermer et relancer, le dictionnaire est installé.

Installation manuelle :

- [Télécharger le dictionnaire français](#) depuis le site d'OpenOffice (juste télécharger **fr_FR.zip**, ne pas se préoccuper du reste de la page)
- Extraire les fichiers **fr_FR.aff** et **fr_FR.dic** (et uniquement ceux-là, encore une fois ne pas se préoccuper du reste qui est pour OpenOffice) et les placer dans le sous-répertoire **components/myspell/** du répertoire où vous avez installé NVU (où se trouvent déjà en-US.aff et en-US.dic)
- Recommandé mais pas obligatoire (juste pour que le nom de la langue soit affiché correctement dans l'interface) : renommer les deux fichiers en remplaçant le "_" (souligné) par un "-" (tiret), ce qui devrait donner **fr-Fr.aff** et **fr-FR.dic**

Notes :

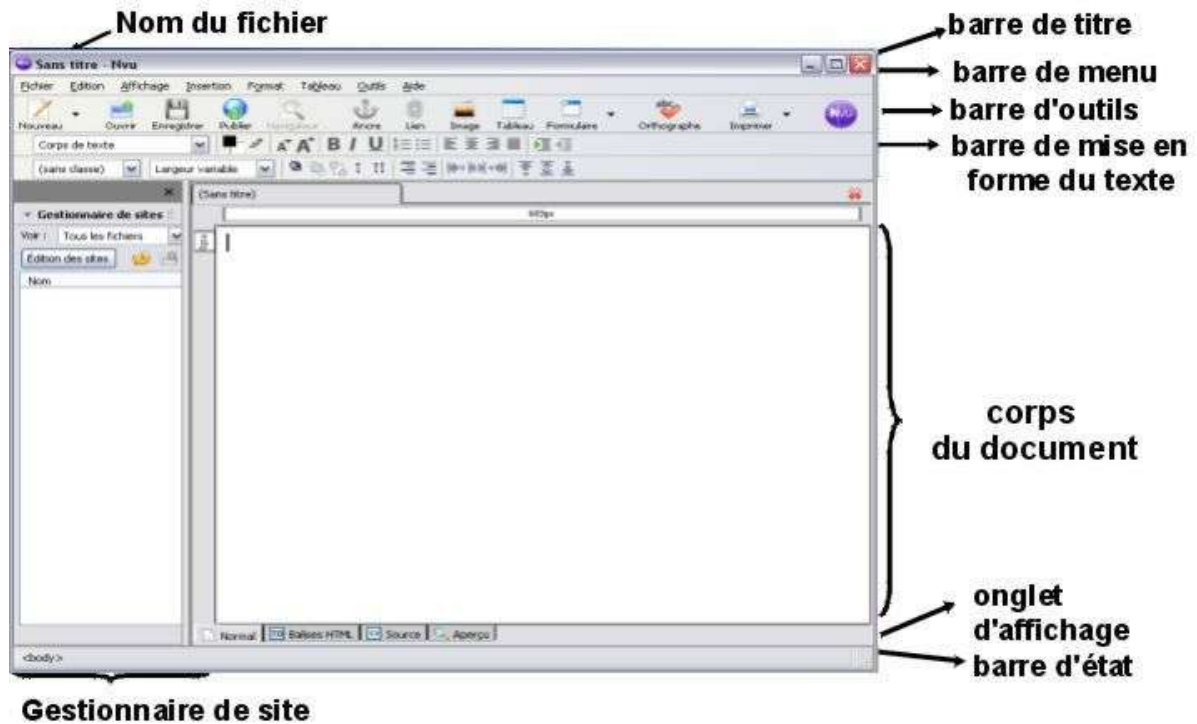
- Vous pouvez utiliser la correction orthographique directement via le bouton *Orthographe* de la barre d'outils ou en appuyant sur *Ctrl+K*. Vous devez évidemment avoir entré du texte pour que la fonction donne un résultat.
- Dans Outils > Préférences > Avancées il est possible d'activer la fonction "souligner les mots mal orthographiés".
- A chaque re-installation il sera nécessaire de l'installer.

4-2 Présentation du logiciel

L'interface de N|vu se compose d'une fenêtre principale standard qui se divise en trois.

- Les barres de tâche en haut et en bas.
- Le gestionnaire de site à gauche.
- Le corps du document à droite.





4-3 Construction de la page index.html

- Lancer le programme Nvu.
- A chaque lancement le logiciel ouvre un nouveau document ! (Sans titre)
- Cliquer sur **Enregistrer**
- Renseigner le Titre de la page (**Nom du site > Accueil** par exemple)



- Et nommer la page **index** impérativement en minuscule ! (dans le dossier www)
- Maintenant cliquer sur **Navigateur**



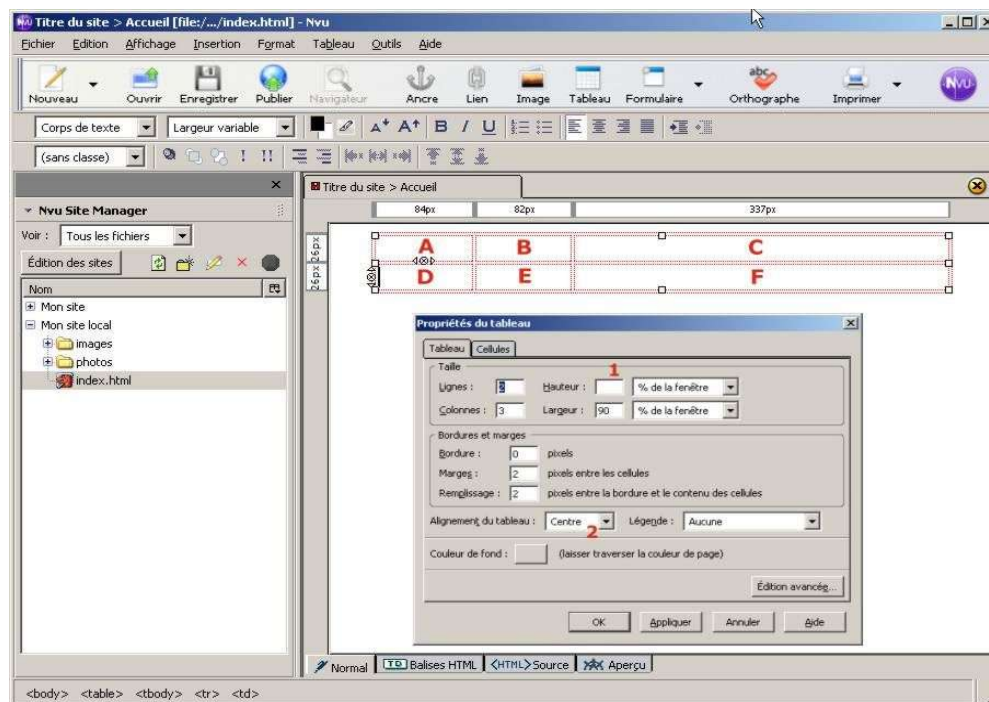
il apparaît une page toute blanche dans Internet explorer !
 Normal puisque la page est vide.... Taper « bonjour » et recommencer !
 Ensuite effacer « bonjour ».

4-4 Construction du menu avec un tableau

- Le menu sera commun à tout le site, pour faciliter ainsi les maintenances futures. Nous afficherons le logo, le titre du site et le menu de navigation. Cette mise en page sera construite avec plusieurs tableaux imbriqués les uns dans les autres.
- Commencez par créer quatre nouvelles pages et enregistrez-les dans le dossier `www\pages\` en les nommant **plan**, **horaires**, **produits** et **contact**.
- Maintenant ouvrez la page **index**.
- Cliquez sur **Tableau**, une boîte **Insérer un tableau** s'affiche et remplissez la comme ci-dessous.

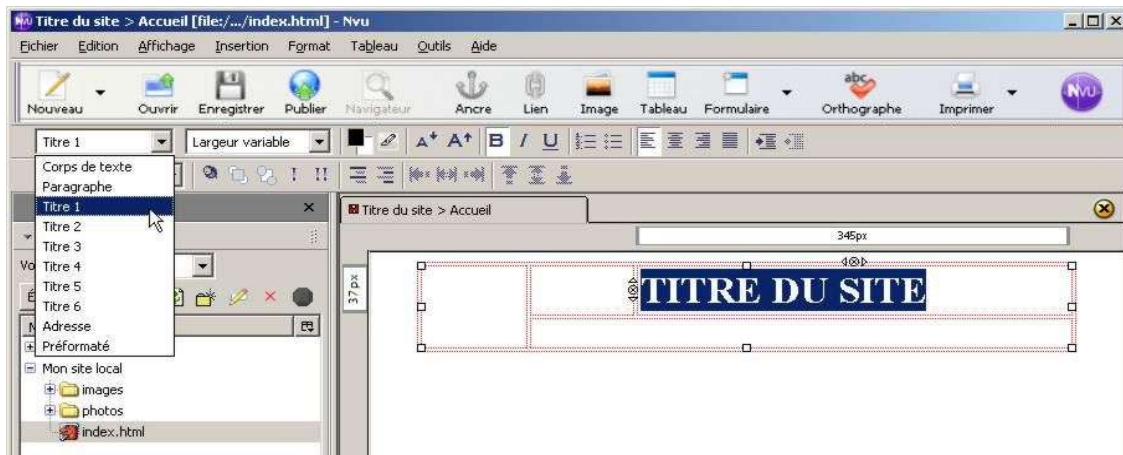


- Le tableau aura 2 lignes et 3 colonnes d'une largeur de 90% de la page et pas de bordure.
- Ensuite ajuster les cellules avec la souris comme souhaité.

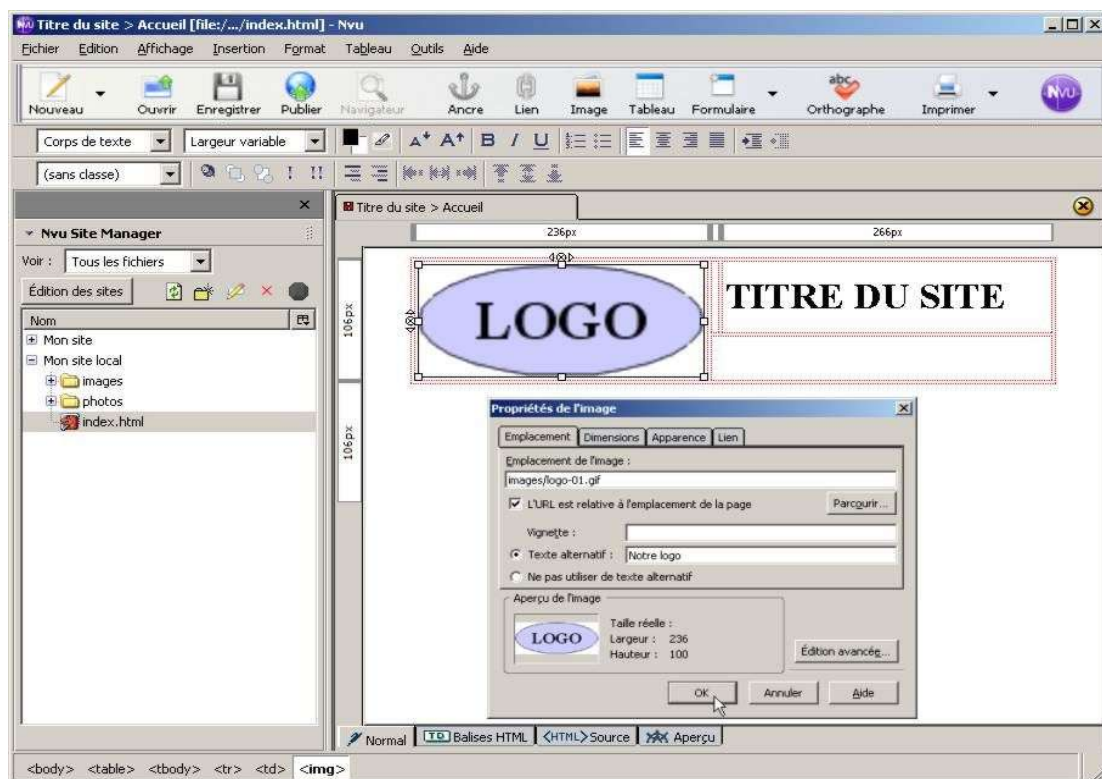


- 1) Défini la hauteur du tableau en pixel.
- 2) Permet de centrer le tableau dans la page.

- Maintenant sélectionner les cellules **A** et **D**, puis les associer par **Tableau > Fusionner les cellules sélectionnées**
- Faire de même avec les cellules **E** et **F**.
- Dans la cellule **C** nous inscrivons le titre du site TITRE DU SITE
- Et choisir dans **Corps du texte > Titre 1 (h1)**
- Cela permettra par la suite de définir facilement la taille, couleur et police du titre.



- Dans la cellule **AD** nous allons mettre le logo.
- Faire un clic droit dans la cellule, puis **Insertion > Image**
- Choisir le logo dans le dossier **images\logo-01.gif** (Renseigner la case : Texte alternatif !)



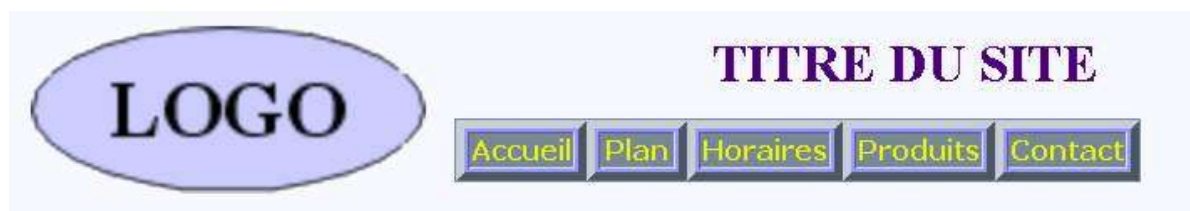
- Dans la cellule **EF** nous allons créer un Script externe contenant le menu de navigation du site.
- Le script « Java Script » se nomme : menu-h.js et se trouve à la racine du site (c:\www\menu-h.js)

- Suivre les instructions de l'annexe 3
- Placer la ligne : `<div class="menu"><SCRIPT>putButtonsHere()</script></div>` Dans la cellule EF (en mode <HTML>Source)
- Le menu est maintenant terminé, restera juste l'habillage à faire...
- Visualisez le rendu par l'aperçu dans le navigateur.

Maintenant le squelette du site est terminé, renommer la page **index.html** (par Fichier > Enregistrer sous) en **plan.html**, **horaires.html**, **produits.html**, **contact.html** et **mentions.html**.

Si vous souhaitez rajouter une page au menu du site il suffira de modifier le fichier **menu-h.js** en ajoutant une ligne similaire a celle-ci :

```
buttons[5] = new Button("Forum", "forum.html", 5, 2);
      N°          Nom du bouton   Lien
```



Aspect du menu final !

4-5 La page d'accueil

- Sur cette page nous allons présenter l'entreprise par du texte et des photos en essayant de ne pas surcharger la page! Trop de photos alourdissent la navigation.
- Ouvrez la page **index.html**
- Vous pouvez utiliser une mise en page classique ou à l'aide de tableaux comme pour le menu du site.
- Pour le titre utiliser le **Corps du texte** > Titre 2 (h2) et **Corps du texte** > Titre 3 (h3) pour les sous-titres. Nous utiliserons plus tard tous ces sélecteurs pour l'habillage global du site par l'utilisation d'une feuille de style commune à toutes les pages.
- Pour les photos, choisir une résolution de 72 ppp à 96 ppp maxi au format JPG, ne pas utiliser de grande photo 300 à 400 pixels est un compromis de taille raisonnable.
- En bas de page faire un lien avec la page mentions.html (Mentions légales du site)

4-6 Les pages plan et horaires

- Sur la page **plan.html** présentez et expliquez le plan d'accès à votre entreprise.
- Le plan sera scanné, dessiné avec un logiciel de dessin ou récupéré sur Internet (attention certain site mette leur plan sous copyright !)
- Pour les explications par texte aidez-vous des logiciels ou sites d'itinéraires, ils fournissent toutes les indications à suivre.
- Une photo de votre entreprise vu de loin peut aider aussi le visiteur potentiel.
- Sur la page **horaires.html** à l'aide d'un tableau donnez vos heures d'ouverture et de permanence s'il y a lieu.
- Vous pouvez rappeler aussi le n° de téléphone de garde si besoin.
- Pour un restaurant par exemple indiquez les horaires d'hiver et d'été.
- Indiquez aussi la date des congés annuels.
- Pour ces deux pages pensez toujours à utiliser le **Corps du texte** > Titre 2 (h2) pour les titres et **Corps du texte** > Titre 3 (h3) pour les sous-titres.

4-7 La page produits

- Cette page se nomme **produits.html**.
- A partir de celle-ci on pourra lier d'autres pages, si vous présentez beaucoup de produits (produits_001.html, produits_002.html etc...)
- Commencez par présenter trois à quatre produits sur la page puis par la suite vous transformerez cette page en sommaire vers les pages produits_001.html...
- Pour chaque article de votre mini catalogue en ligne donnez la référence, le prix et une description du produit.
- Pour la photo du produit je vous conseille de mettre une petite photo et lorsque l'on clique dessus, une grande apparaît, ceci à l'aide de javascript (petit code informatique à placer dans la page)
- Commencez par faire deux versions de la photo, une de 150 pixels de large et l'autre de 350 à 450 pixels.
- Nommez-les **photo_001a.jpg** pour la petite et **photo_001.jpg** pour la grande dans le dossier **photos**.
- Placez la petite dans votre page (photo_001a.jpg)
- Créez un lien avec la grande en sélectionnant la photo et dans l'inspecteur de propriétés par Lien choisir la page **photo_001.jpg**.
- Maintenant quand vous cliquez sur la petite photo la grande apparaît, mais tout le reste de la page disparaît.
- Pour éviter ceci, nous allons incorporer un code javascript qui fera apparaître la grande photo dans une fenêtre à la taille de la photo (popup dans le jargon du web)
- Le script vient du site www.editeurjavascript.com et se trouve en annexe sous le nom popup javascript.txt.
- Ouvrir la page produits.html puis passez en mode HTML (Fenêtre > HTML ou F10)
- Dans le <head> </head> de la page copier la partie **<!-- DEBUT DU SCRIPT -->** jusqu'à **<!-- FIN DU SCRIPT -->**
- Dans le corps de la page <body> </body> à l'emplacement de la photo miniature (vignette) sélectionnez toute la zone ``
- Collez la partie **<!-- SCRIPT emplacement de la photo miniature -->** jusqu'à **<!-- FIN DU SCRIPT emplacement de la photo miniature -->**
- Enregistrez et vérifiez le résultat.



```
Voici le code JavaScript à insérer dans votre page :
A mettre entre les balises <HEAD> et </HEAD>
Ne copiez ce code qu'une fois dans votre page !:

<!-- DEBUT DU SCRIPT -->
<SCRIPT LANGUAGE="JavaScript">
/*
SCRIPT EDITE SUR L'EDITEUR JAVASCRIPT
http://www.editeurjavascript.com
Ne copiez ce code qu'une fois dans votre page
*/
function affichevignette(cheminVignette,cheminMaxi)
{
document.write('<A HREF="javascript:afficheMaxi(\''+cheminMaxi+'\')"><IMG SRC="'+cheminVignette+'"'
HSPACE=0 VSPACE=0 BORDER=0 ALT="cliquez ici pour voir en grand"></A>');
function afficheMaxi(chemin)
{
i = new Image;
i.src = chemin;
html = '<HTML><HEAD><TITLE>Image</TITLE></HEAD><BODY LEFTMARGIN=0 MARGINWIDTH=0 TOPMARGIN=0
MARGINHEIGHT=0><CENTER><IMG SRC="'+chemin+'"' BORDER=0 NAME=ImageTest
onload="window.resizeTo(document.imageTest.width*24,document.imageTest.height*52)"><INPUT TYPE="button"
VALUE="Fermez la fenêtre" NAME="close" onclick="window.close()"></CENTER></BODY></HTML>';
popupImage =
window.open('','_blank','toolbar=0,location=0,directories=0,menuBar=0,scrollbars=0,resizable=1');
popupImage.document.open();
popupImage.document.write(html);
popupImage.document.close();
};
</SCRIPT>
<!-- FIN DU SCRIPT -->

A mettre entre les balises <BODY> et </BODY>, à la place ou vous desirez mettre la vignette.
Vous pouvez copier ce code plusieurs fois dans votre page ! (en changeant le nom des photos):





<!-- SCRIPT emplacement de la photo miniature -->
<SCRIPT LANGUAGE="JavaScript">
affichevignette('photos/photo_001a.jpg','photos/photos_001.jpg');
</SCRIPT>
<!-- FIN DU SCRIPT emplacement de la photo miniature -->

ATTENTION : Suivant votre éditeur HTML, vous risquez de voir apparaître des petits carrés noirs. Vous
devez remplacer ces carrés noirs par un saut de ligne (ENTER).
```


4-8 La page contact

- Sur cette page les coordonnées postal, téléphonique, fax et courriel seront affichées.
- Chaque type de contact sera présenté avec une image correspondante.
- De plus un formulaire de contact avec l'Internaute sera installé.
- Le formulaire sera différent suivant l'hébergeur, donc bien lire les tutoriels présent sur leur site internet.
- Dans le dossier **annexe** se trouve trois exemples de formulaire pour Wanadoo, Free et OVH.

Nous contacter

	Mon entreprise Avenue du travail BP000 26200 MONTELIMAR CEDEX
	04 75 99 99 99
	04 75 99 99 00
	monadresse@wanadoo.fr

Formulaire de contact par Courriel

Merci de bien vouloir renseigner les champs suivants et d'appuyer sur le bouton ENVOYER :

(les champs marqués d'un * doivent obligatoirement être renseignés)

Nom et Prénom	<input type="text"/>	*
Société	<input type="text"/>	
Adresse	<input type="text"/>	*
Ville	<input type="text"/>	*
Département	<input type="text"/>	
Code postal	<input type="text"/>	*
Tel, Fax ou Courriel	<input type="text"/>	
Commentaires	<input type="text"/>	

<body> <blockquote> <blockquote> <table> <tr> <td> 519 x 491 19K / 6 sec

- La copie des différents formulaires dans la page contact se fait en mode HTML.
- En bas du formulaire rappeler le droit du visiteur à rectifier ou supprimer ses données personnelles ! (art. 34 de la loi "Informatique et Libertés" du 6 janvier 1978).
- De plus, il faudra créer une page affichant que le formulaire a bien été envoyé, le nom et l'emplacement change en fonction de l'hébergeur. (merci.html pour Wanadoo et result.html pour Free pour OVH c'est à vous de choisir)

4-9 La feuille de style du site

- Maintenant notre site est terminé, mais côté graphisme c'est plutôt fade. Nous allons donc remédier à ceci en utilisant une feuille de style externe !
- Sous ce nom barbare se cache simplement un petit fichier texte qui contiendra tous les paramètres de mise en forme du site. En modifiant juste dans ce fichier la couleur de fond de page, toutes les pages du site changeront en même temps. D'où un gain de temps appréciable et une grande flexibilité du site.
- Les feuilles de style (Cascading Style Sheets ou CSS) s'enregistrent sous le nom de **styles-box.css** (pour notre site) et chaque page web du site appellera ce fichier.
- Maintenant ouvrir le Bloc notes et enregistrer la page vide sous styles-box.css à la racine du site.
- Taper à l'intérieur les balises suivantes :

```
body { color: #000080; background-color: #f5f5dc }  
h1 { color: #4b0082; font-size: 300% }
```
- Ouvrir la page menu.html en mode HTML.
- Copier le code `<link rel="stylesheet" type="text/css" href="../styles-box.css" title="Texte boxes stylesheet" />` dans le `<head>` `</head>` de la page.
Dans `<body bgcolor="#FFFFFF">` effacez `bgcolor="#FFFFFF"`
- Enregistrez tout et regardez le résultat.
- Le fond de page et le titre ont changé de couleur.
- Faire de même avec les autres pages du site.
- Copiez dans la feuille de style le code suivant : `h2 {font-family: Helvetica, Verdana, Arial; font-size: 16px; font-weight: bold; color: #4E5989}`
Avec ce code nous allons modifier l'apparence des titres de pages, nommer par **Format** En-tête 2 (h2) lors de la construction de celles-ci.
- Avant chaque balise ou groupe de balise je vous conseille de faire un commentaire décrivant l'effet rendu sur le site.
Un commentaire s'écrit : `/* Mise en forme des titres de pages h2 */`
- Pour le menu nous fabriquerons une classe spécifique `<div class="menu">` le menu (tableau) `</div>` et dans la CSS on notera :
`/* Mise en forme du menu par <div class="menu"> */`
`.menu td {background-color:#778899; font-family: Verdana, Arial; font-size: 16px; font-weight: bold}`
`.menu a {color:#f5deb3; text-decoration:none} /* = lien normal */`
`.menu a:hover {background-color:#dcdcdc; color:#ff7f50; text-decoration:none} /* = lien survolé */`
`.menu a:active {color:#fdf5e6} /* = lien actif */`



- Le résultat est surprenant, de plus après quelques expérimentations vous pourrez modifier l'apparence du site en quelques clics !
- L'annexe 4 comprend de plus amples explications et des liens vers des sites sur le sujet.
- Maintenant votre imagination n'a plus de limite...
- Utiliser aussi l'outil CSS de N|vu (Outils > Éditeur CSS) il facilite la mise en place des styles.

4-10 Le site et les moteurs de recherche

- Pour faire connaître votre site il existe des moteurs de recherche qui indexe tout le contenu du web. Les plus connus Google, Yahoo et Voila.
- Mais l'indexation ne peut bien se faire que si dans votre site vous fournissez les informations et mots clés qui faciliterons la recherche pour l'internaute visiteur.
- Commencer par donner un titre à chaque page.
- Dans Affichage > Contenu de l'en-tête puis cliquez sur l'icône représentant une page avec une flèche.
- Dans la barre de propriétés complétez le titre.



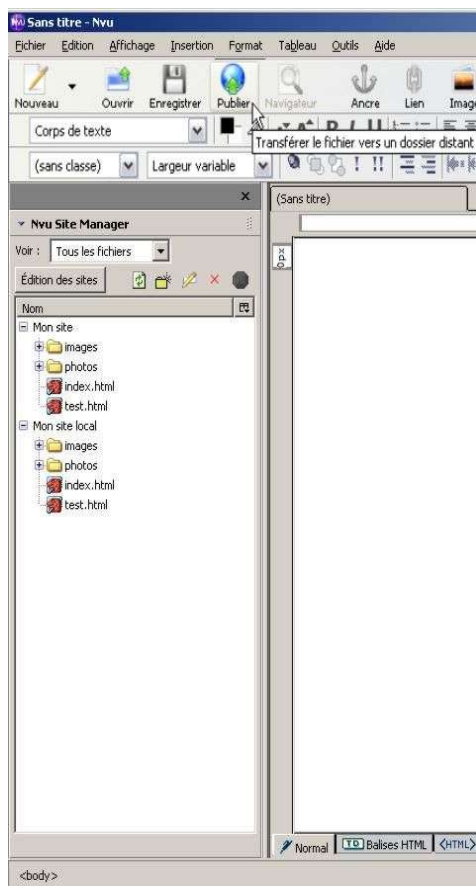
- Ensuite il va falloir créer pour chaque page des Méta-Tags contenant les mots clés et demande de re-visite du site aux moteurs de recherche.
- Ouvrir les pages avec le Bloc notes.
- Dans le <head> </head> vous allez taper les méta-tags en minuscule et sans accent suivant :

```
<meta name ="description" content="mon entreprise se trouve dans la ville de montelimar (26) vous presente ses activites et produits">
<meta name ="keywords" content="entreprise, montelimar, notre activite">
<meta name ="author" content="votre nom et adresse courriel">
<meta name ="revisit-after" content="10">
```
- En plus à la racine du site créez un fichier robots.txt avec à l'intérieur :

```
# robots.txt pour le site http://www.monsite.fr
User-agent: *
follow: /
```
- Vous pouvez aussi demander une indexation de votre site sur Google.fr, Yahoo.fr et Voila.fr

- Il est même possible de payer pour un meilleur référencement.
- Mais si votre site est bien construit cela se fait tout seul.

4- Mettre son site en ligne



- Avant de mettre son site en ligne, il faut réserver votre espace web auprès de votre hébergeur.
- Lire les Annexes qui vous indiquerons la marche à suivre pour Wanadoo et Free.

Pour effectuer le transfert vers le serveur FTP, il faut :

- Configurer la fenêtre **Édition des sites** ouverte (F5)
- Connectez vous à Internet.
- Choisir la page voulue et cliquer sur **Publier** la page se transfère du Répertoire local au Site distant.
- Dans votre navigateur tapez l'adresse du site pour voir le résultat :
<http://perso.wanadoo.fr/monsiteamoi/>

Vous pouvez aussi utilisé le logiciel FileZilla (libre) comme logiciel de transfert FTP.

5- Effectuer une mise à jour

- Vous voulez modifier une ou plusieurs de vos pages. Vous avez effectué les modifications avec N|vu ou le Bloc notes et vous avez testé vos modifications. Il ne vous reste plus qu'à mettre à jour votre site, c'est-à-dire transférer les pages modifiées sur le serveur FTP.
- Pour cela il suffit de « glisser-coller » la ou les pages modifiées, faire de même pour les photos et images.
- Pour supprimer une page ou une image dans le site distant, sélectionner le fichier puis faire un clique droit avec la souris et **Supprimer**.
- Conseil : Avant chaque modification d'une page ou feuille de style en faire une sauvegarde par **Fichier > Enregistrer sous** (ex. : index_00.html) puis fermer et re-ouvrir l'original. Cela peut servir au cas ou ...